



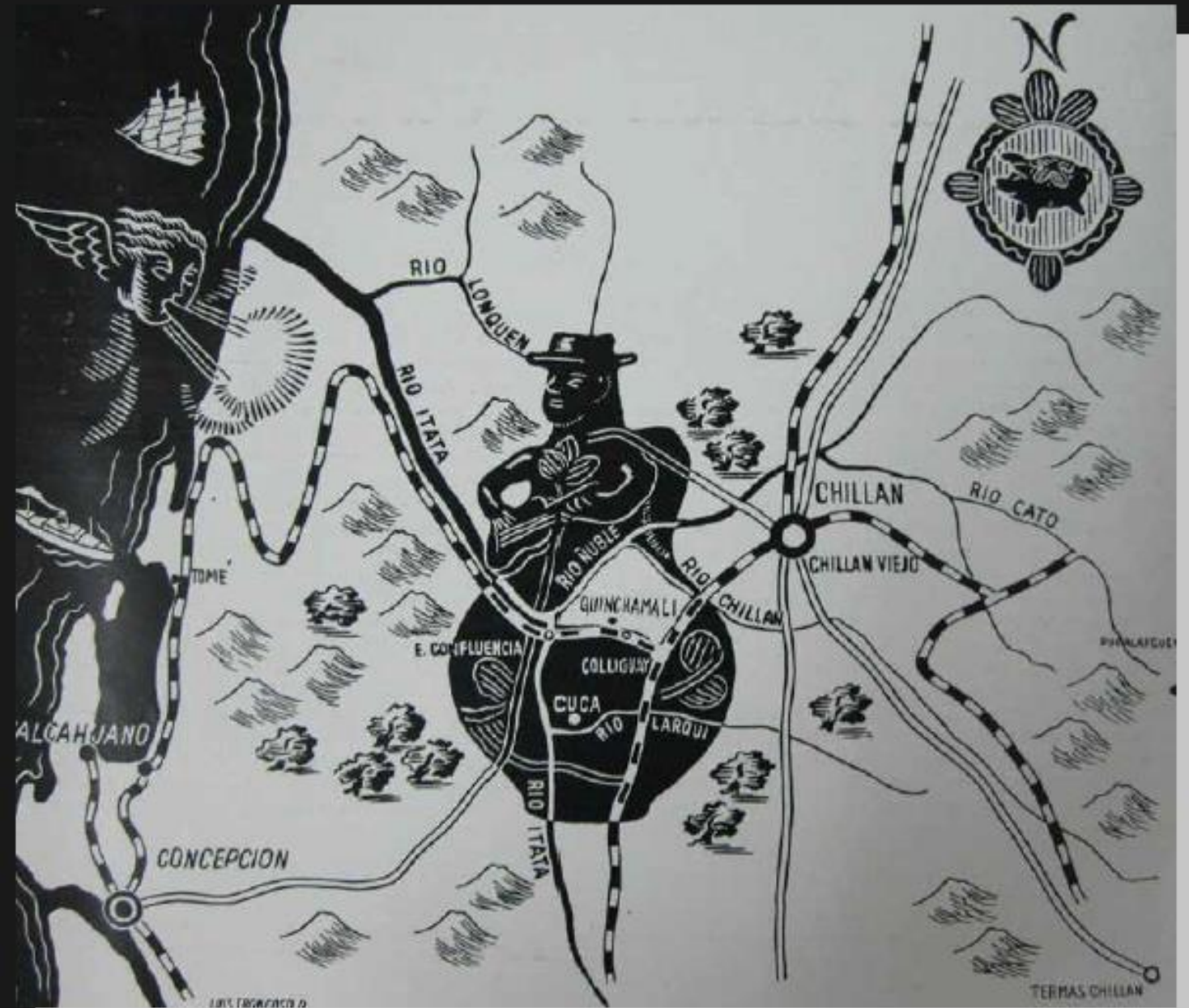
Alfareras de Quinchamáli

Expositoras: Mónica Venegas y Gabriela García

IX SEMINARIO INTERNACIONAL DEL PATRIMONIO CULTURAL INMATERIAL

Santiago, 2019

Quinchamalí se ubica en la nueva región del Ñuble, a 30 kilómetros aproximadamente al sur oeste de Chillán.





Nuestro trabajo está relacionado con las emociones, aclaro esto porque hoy venimos con la intención de proponer y aportar al tema en discusión.

Sin embargo, por la emoción que provoca hablar sobre lo que nos genera, es probable que durante nuestras palabras me vea embargada por sentimientos de pena, rabia o llanto.





Muchas de las vivencias que tuve en mi infancia, todas relacionadas con el campo y la tierra, influyen en la visión que hoy expreso.

Este oficio se transmite de generación en generación, lo sabemos...



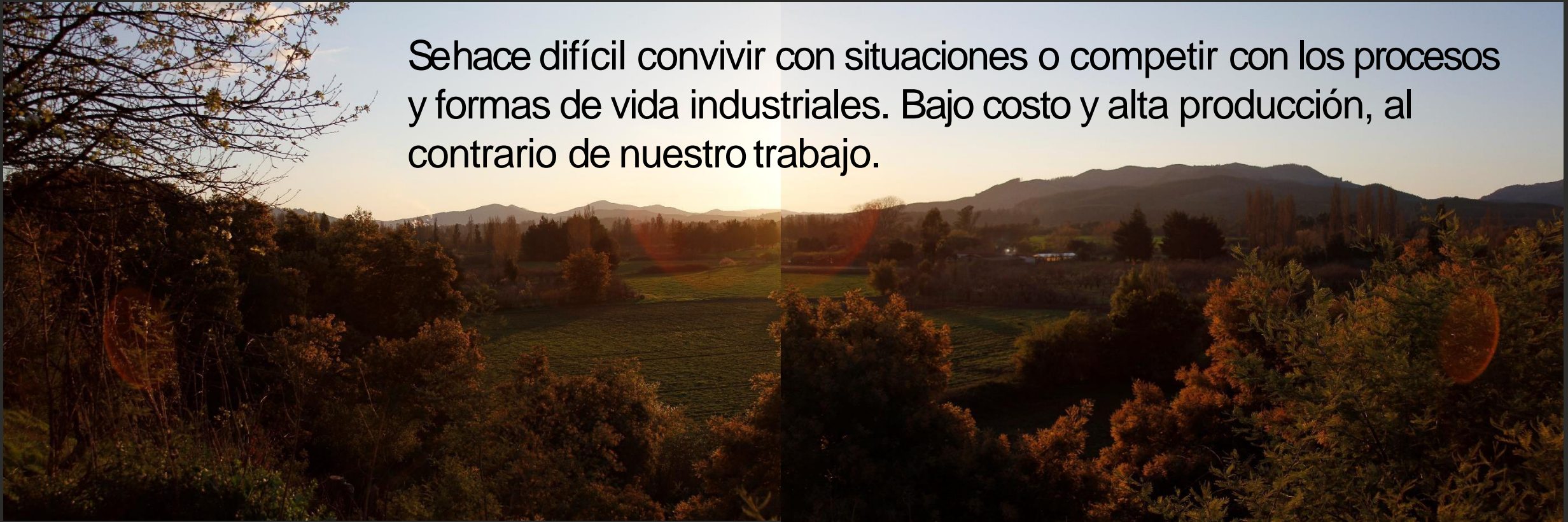


Sin embargo, hay problemáticas actuales que son necesarias de abordar:

1. Quiebre en la convivencia

Los cambios en la forma de vida, de ritmos, también ponen en tensión a nuestra práctica (familias que se dediquen a este oficio).

Se hace difícil convivir con situaciones o competir con los procesos y formas de vida industriales. Bajo costo y alta producción, al contrario de nuestro trabajo.



2. Discurso ingenuo y romántico de “lo artesanal”



Se habla poco:

- Del proceso creativo artesanal.
- De la autonomía y emoción que se desarrolla.
- El vínculo de la greda con las experiencias biográficas personales.
- De la agencia de las artesanas para organizarse.
- Desconocimiento de la institucionalidad pública sobre soluciones concretas para mejorar la calidad de vida y **DIGNIFICAR** el trabajo.
- Poca valorización del trabajo realizado.



Victorina Gallegos Muñoz



Flor Betancourt Rodríguez

La emocionalidad es parte de nuestro trabajo artesanal, eso no hace menos valiosa nuestra expresión, por el contrario.

**El campo
Los ríos
Los bosques
Las lagunas**



Hemos recurrido a estos recursos para inspirarnos y crear





3. Medioambiente en crisis

Existe una explotación directa de empresas:

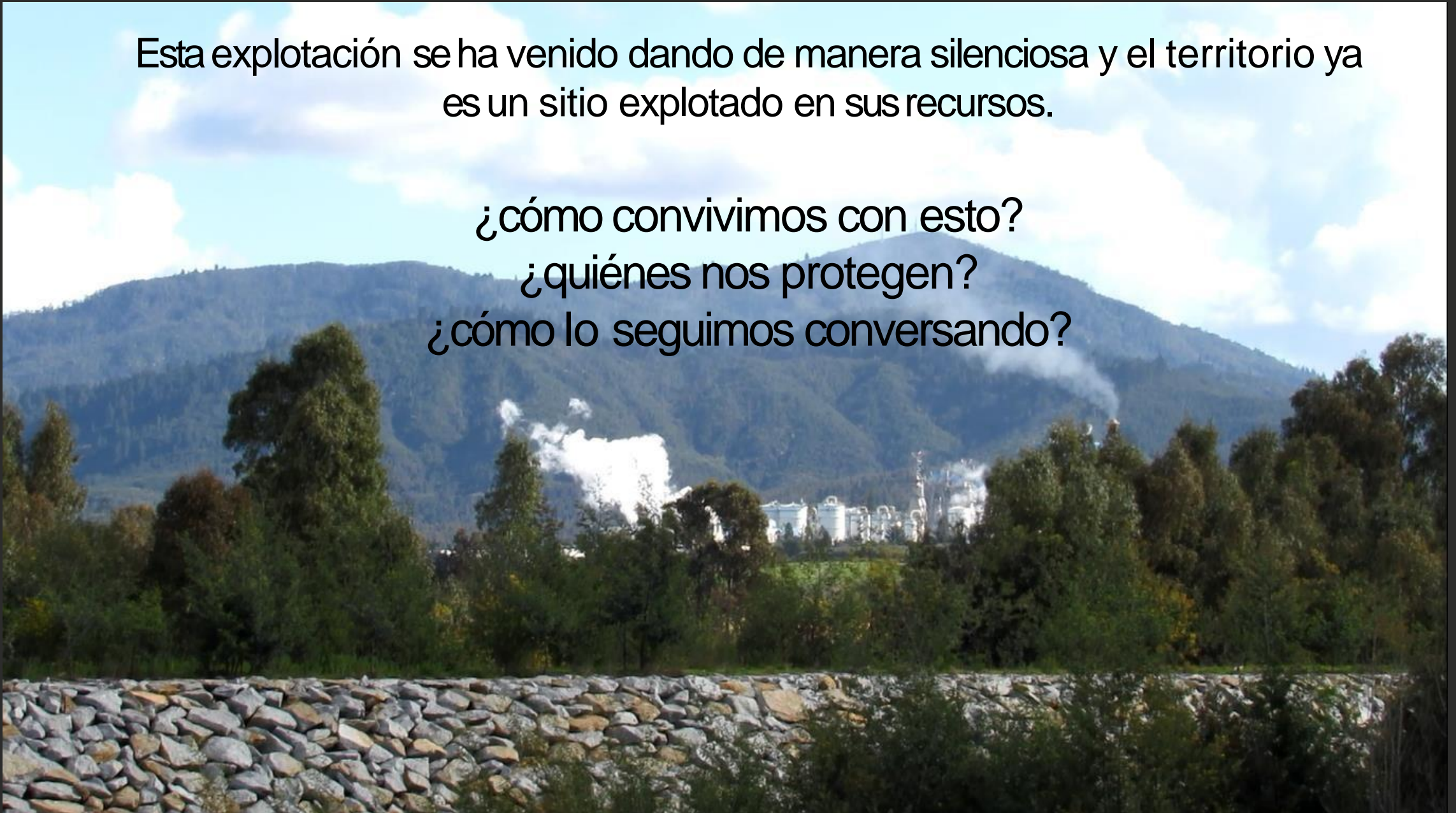
- Extracción de áridos en el Río Ñuble
- Presencia de la Planta Industrial Nueva Aldea (Celulosa Arauco)
- Plantaciones de monocultivos.

¿Cómo influye?

Impacta directamente en nuestra cadena productiva. Ha modificado e impedido que accedamos con libertad a los lugares de recolección de la materia prima. Son elementos que afectan la calidad de vida en este territorio.

Esta explotación se ha venido dando de manera silenciosa y el territorio ya es un sitio explotado en sus recursos.

¿cómo convivimos con esto?
¿quiénes nos protegen?
¿cómo lo seguimos conversando?



Nos preocupa:



Que la nueva Ley de Patrimonio resguarde y contribuya de forma **REAL** al desarrollo autónomo y sustentable en el tiempo.

Que entienda la profundidad y necesidades del pueblo alfarero del cual provenimos.

Tenemos conciencia de los puntos que posibilitan y dificultan nuestro trabajo actualmente



Dificultan:

Acceso a materias primas

Falta de espacios de formación o intercambio de saberes

¿Cuáles?

Posibilitan:

Experticia del conocimiento de la alfarería

Soy orgullosa de ser campesina

Vengo de una generación de muchos miedos y pocas explicaciones

Hay muchas cosas que he ido entendiendo con el tiempo, y muchas por dedicarme a este oficio.

Tengo conciencia de que ha habido una transformación del entorno y que nos encontramos en un tiempo de agonía.



Las iniciativas que se plantean

- Referidas a Quinchamalí: debiesen ser con conciencia y respeto de la identidad comunitaria y desarrollar una economía local.
- Con iniciativas que se desarrollen en conjunto y desde Quinchamalí.
- En ocasiones se han tomado en consideración, como por ejemplo consultado a la comunidad, pero en la materialización ocurren cambios y desviaciones que nos perjudican.
- Poniendo, muchas veces, el objetivo en el LUCRO y no en la idea original.



¡MUCHAS GRACIAS!